

# Mieszkanie

# Plus

Nowy Nikiszowiec  
ul. Górniczego Dorobku





# Twoje dane

Imię (imiona)

*Anna Barbara*

Nazwisko

*Maciejska*

Stan cywilny

(wybierz stan cywilny z rozwijanej listy)

*panna/kawaler*

*zamężna/żonaty*

*wdowa/wdowiec*

*rozwidziona/rozwidziony*

Numer PESEL

*0000000000*

Adres zameldowania

*ul. Młyńska 2, 40-001 Katowice*

Podajemy adres zameldowania lub zamieszkania (jeśli jest inny niż adres zameldowania).

Rodzaj dokumentu tożsamości

*dowód osobisty*

*paszport polski*

*tymczasowy dowód osobisty*

*karta stałego pobytu*

*paszport zagraniczny*

Seria i numer dokumentu tożsamości

*ABE121234*

Organ wydający dokument tożsamości

*Prezydent Miasta*

Twój numer telefonu

*111 222 333*

Twój adres e-mail

*anna.maciejska@gmail.com*



## Kaucja

Zobowiązuję się do wpłacenia kaucji w wysokości 6-miesięcznego czynszu najmu:

- TAK  
 NIE



## Uwaga!

*Jeżeli zdecydujesz się wpłacić 6-cio miesięczną kaucję, nie musisz przechodzić weryfikacji zdolności czynszowej. Badamy tylko historię w BIG InfoMonitor Twoją (jako Wnioskodawcy) oraz pozostałych osób wchodzących w skład gospodarstwa domowego.*

*Weryfikacja BIG InfoMonitor dotyczy zaległych zadłużeń. Oznacza to, że możesz mieć raty na meble, kartę kredytową, etc. Ważne, czy regulujesz swoje zobowiązania w terminie.*

# Z kim mieszkasz?

## Dorośli

Liczba osób dorosłych w Twoim gospodarstwie domowym:

2

## Dane osób dorosłych:

Tu wpisujesz dane pozostałych osób dorosłych (poza Tobą), które będą mieszkać w nowym mieszkaniu.

## Dzieci

Liczba osób nieletnich w gospodarstwie domowym.

3

## Dane osób nieletnich:

Wpisz daty urodzenia osób nieletnich

1 01.06.2007 2 28.05.2016

3 03.03.2009

## Dane pozostałych osób dorosłych, wchodzących w skład gosp. domowego

Imię

Anna

Nazwisko

Kluczowska

PESEL

77092584112

Rodzaj dokumentu tożsamości

dowód osobisty

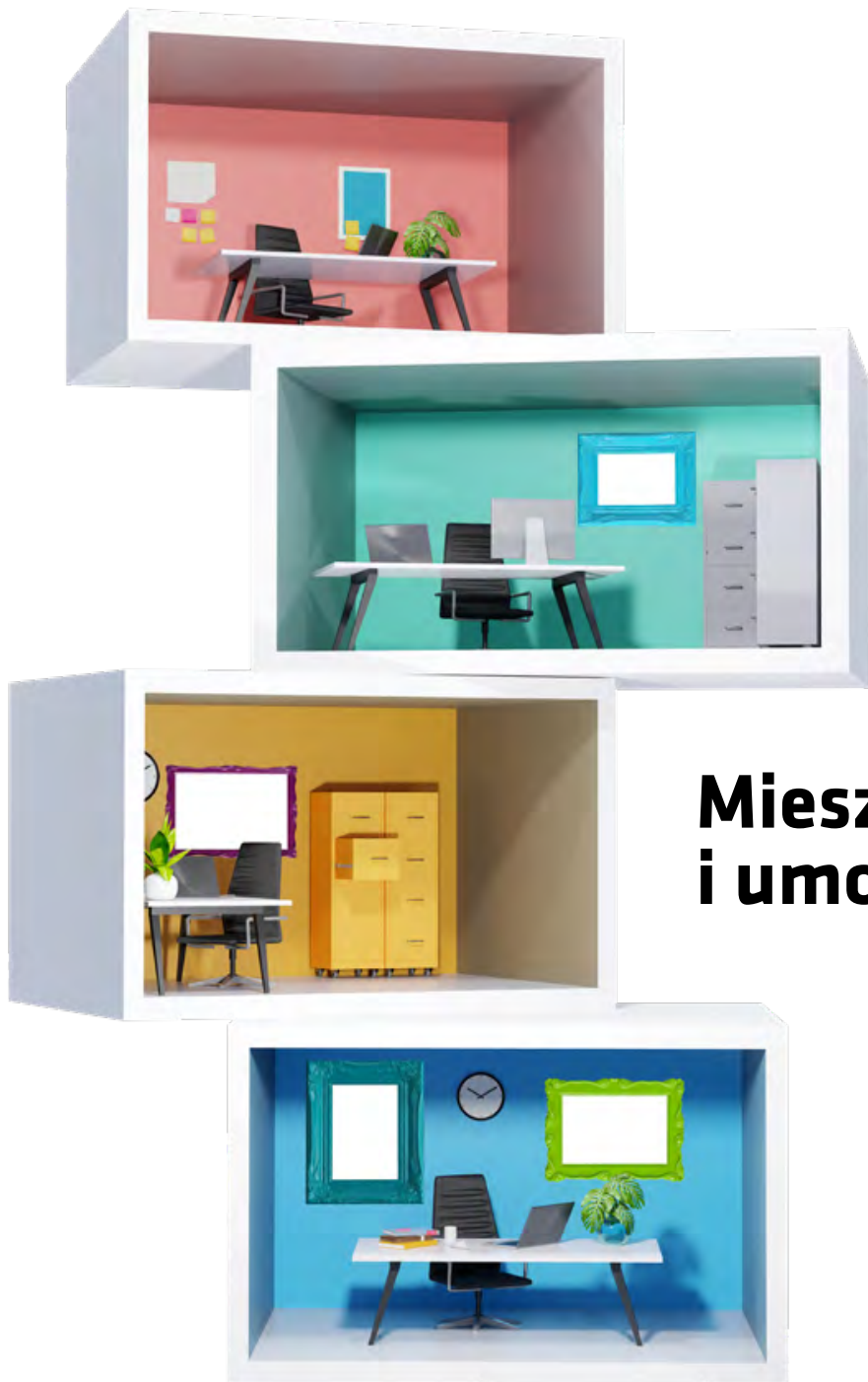
*Tu będzie można wybrać także inne rodzaje dokumentu tożsamości, np. paszport.*

Numer dokumentu tożsamości

ABC112233







# Mieszkanie i umowa

## Wybierz typ mieszkania, który Cię interesuje

Najpierw sprawdź swoją zdolność czynszową: [www.kalkulatory.mplus.pl](http://www.kalkulatory.mplus.pl). Może się bowiem okazać, że nie masz zdolności czynszowej na mieszkanie 4-pokojowe, ale masz ją na mniejsze, np. na 3-pokojowe.

Wybór typu mieszkania nie jest gwarancją jego otrzymania. Przydział mieszkań dokonywany jest na podstawie listy z punktacją, ustalonej na podstawie Uchwały Rady Miasta.

Jest również uzależniony od zdolności finansowej (czyli od tego, czy jesteś w stanie opłacać czynsz, rachunki, etc.) lub wysokości zadeklarowanej kaucji (3- lub 6-krotność czynszu) oraz wyniku weryfikacji BIG InfoMonitor.

# M2

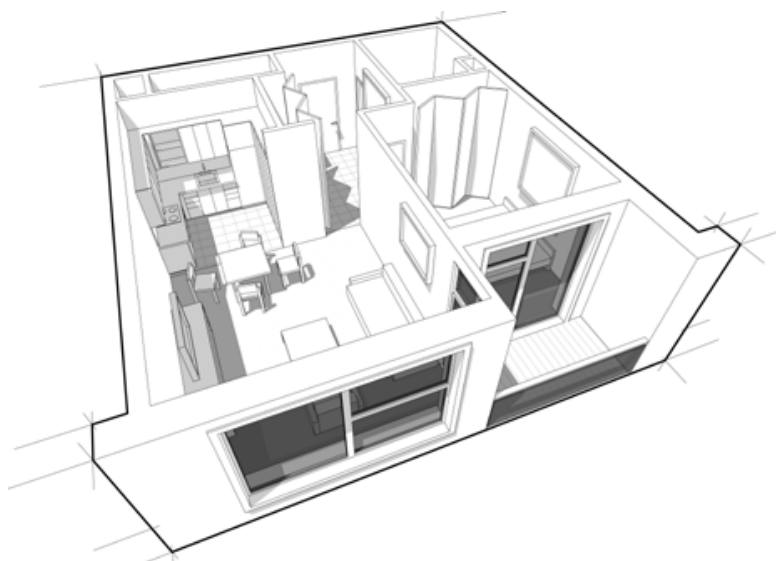
2 pokoje, od 35,97 do 53,37 m<sup>2</sup>

# M3

3 pokoje, od 52,07 do 85,94 m<sup>2</sup>

# M4

4 pokoje, od 70,68 do 94,49 m<sup>2</sup>



### Jaką umowę chcesz podpisać?

Pamiętaj, że Twoją pierwszą umową będzie umowa **najmu instytucjonalnego**. Podpisujemy ją zazwyczaj na 24 m-ce. Ten czas jest potrzebny, aby dopełnić formalności w Sądzie Wieczystoksięgowym, związanych z wydzieleniem mieszkań.

Jeżeli możliwość przejścia na umowę z dojściem do własności pojawi się wcześniej, proponujemy Ci zmianę umowy najmu instytucjonalnego na umowę z dojściem do własności. Oczywiście będzie to opcja dla chętnych.





# Dochody

Podaj średni dochód netto wszystkich członków gospodarstwa domowego z trzech miesięcy poprzedzających miesiąc składania

wniosku, czyli: dochody z pracy, świadczenia ZUS, emerytury i renty, stypendia itp. Uwaga! Tutaj nie podawaj świadczeń socjalnych!

Osoba	Źródło dochodu	Kwota netto
Osoba 1	Umowa o pracę	3000
Osoba 2	Umowa o dzieło	2500
Osoba 3	Emerytura	1500

## DODAJ POZYCJĘ

Po kliknięciu przycisku „dodaj pozycję” możesz wpisać kolejne osoby.

## Średnia suma dochodów:

7000

Podaj średni dochód netto (czyli „na rękę”) poszczególnych osób dorosłych z ostatnich trzech miesięcy przed złożeniem wniosku (czyli: jeżeli wniosek składasz w styczniu, oblicz średnią dochodów z: października, listopada i grudnia).

Do dochodu wlicz stałe dodatki do pensji, np. miesięczne premie zawarte w umowie i wypłacone (jeśli premia jest wypłacana kwartalnie – wpisz 1/3 wypłaconej kwoty, jeśli co pół roku – wpisz 1/6 wy-

płaconej kwoty), dodatki funkcyjne etc. Nie wliczaj takich nagród lub premii, które były okazjonalne.

W celu dodania kolejnej osoby kliknij: „dodaj pozycję”.

**Uwaga!** Niezależnie od tego, czy masz umowę o pracę, pracujesz na zlecenie czy prowadzisz własną firmę, masz 30 dni na doniesienie (jako załącznika do wniosku) wyciągu bankowego potwierdzającego Twoje wpływy w 3 ostatnich miesiącach.

**Szczegóły** ► str. 15

## PRZYKŁAD

Gospodarstwo domowe składa się z Babci, Dziadka, ich córki Beaty i jej męża Krzyśka oraz dzieci: studentki Ani i przedszkolaka Bartusia.

BABCIA	emerytura = 1600 zł
DZIADEK	emerytura = 1400 zł
BEATA	umowa o pracę = 3000 zł
KRZYSIEK	umowa zlecenie = 3200 zł
ANIA	stypendium naukowe = 600 zł

Tyle wynoszą ich standardowe dochody miesięczne, jednak w grudniu Beata dostała kwartalną premię: 3000 zł, a Krzysiek w listopadzie dostał dodatkowe zlecenie na 1600 zł, za to w październiku zarobił tylko 2600 zł. Aby obliczyć **średni** dochód miesięczny z **3 miesięcy**, wzięli więc pod uwagę:

BABCIA	emerytura = 1600 zł
DZIADEK	emerytura = 1400 zł
BEATA	umowa o pracę = 3000 zł +1000 zł (1/3 premii kwartalnej)
KRZYSIEK	umowa zlecenie = 3533 zł (jest to średnia z zarobków Krzyśka: 3200 zł + 4800 zł + 2600 zł)
ANIA	stypendium naukowe = 600 zł

**średnia suma dochodów = 11 133 zł**

# Dodatkowe świadczenia

Podaj średnią miesięczną kwotę **dodatkowych świadczeń** z trzech miesięcy poprzedzających miesiąc składania wniosku (alimenty, świadczenia socjalne, 500+, itp.).



Osoba	Źródło dochodu	Kwota
Osoba 1	świadczenie 500+	1500
Osoba 2	alimenty	1200

**DODAJ POZYCJĘ**

Po kliknięciu przycisku „dodaj pozycję” możesz wpisać kolejne osoby.

**Średnia suma dodatkowych dochodów**

2700

## Zobowiązania (wydatki)



**Łączna kwota zobowiązań wszystkich członków gospodarstwa domowego**

1600

Tutaj podaj, jaką kwotę wydajecie co miesiąc z tytułu, np.:

- alimentów,
- rat kredytowych,
- rachunków telefonicznych,
- rachunków za internet,
- rat pożyczkowych.

# Oświadczenia

1.

Oświadczam, że w skład gospodarstwa domowego wchodzi dziecko (przez dziecko należy rozumieć osobę, która nie ukończyła 18 roku życia, pozostającą pod władzą rodzicielską bądź opieką prawną najemcy i wspólnie z nim zamieszkującą).

- TAK  
 NIE
- 

Oświadczam, że w skład gospodarstwa domowego wchodzi co najmniej jedna osoba pełnoletnia, która nie przekroczyła 35 roku życia.

- TAK  
 NIE
- 

Oświadczam, że w skład gospodarstwa domowego wchodzi co najmniej jedna osoba, która ukończyła 65 lat.

- TAK  
 NIE

*Oświadczenie dot. wieku osób w gospodarstwie domowym uzupełnia się automatycznie po wpisaniu prawidłowych danych w formularzu. Dodatkowo wypełnij Załącznik nr 1.*

2.

Oświadczam, że w skład gospodarstwa domowego wchodzi co najmniej jedna osoba, która nie ukończyła 16 lat i legitymuje się

orzeczeniem o niepełnosprawności określonym w ustawie z dnia 27 sierpnia 1997 r. o rehabilitacji zawodowej i społecznej oraz zatrudnianiu osób niepełnosprawnych (Dz. U. z 2019 r. poz. 1172 z późn. zm.).

- TAK  
 NIE
- 

Oświadczam, że w skład gospodarstwa domowego wchodzi co najmniej jedna osoba, która ukończyła 16 lat i legitymuje się orzeczeniem o znacznym lub umiarkowanym stopniu niepełnosprawności określonym w ustawie z dnia 27 sierpnia 1997 r. o rehabilitacji zawodowej i społecznej oraz zatrudnianiu osób niepełnosprawnych (Dz. U. z 2019 r. poz. 1172 z późn. zm.)

- TAK  
 NIE

*Do powyższych oświadczeń wypełnij Załącznik nr 2.*

---

3.

Oświadczam, że w skład gospodarstwa domowego wchodzi co najmniej jedna osoba, która wypełniła do dnia 31.12.2018 r. elektroniczną ankietę dotyczącą preferowanych warunków mieszkaniowych dostępną na stronie [www.tbs.katowice.pl](http://www.tbs.katowice.pl).

- TAK  
 NIE
- 

4.

Oświadczam, że w skład gospodarstwa domowego wchodzi co najmniej jedna osoba, która rozlicza się z podatku dochodowego w Urzędzie Skarbowym w Katowicach.

- TAK  
 NIE

Liczba osób, która rozlicza się z podatku dochodowego w Urzędzie Skarbowym w Katowicach:

- jedna  
 dwie lub więcej

*Wypełnij załącznik nr 3.*

---

5.

Oświadczam, że żadna osoba wchodząca w skład gospodarstwa domowego na dzień złożenia wniosku nie jest właścicielem lub współwłaścicielem budynku mieszkalnego jednorodzinnego lub lokalu mieszkalnego oraz nie przysługuje jej spółdzielcze własnościowe prawo do lokalu, którego przedmiotem był lub jest lokal mieszkalny lub dom jednorodzinny, oraz nie jest właścicielem lub współwłaścicielem budynku, jeżeli jej udział w przypadku zniesienia współwłasności obejmowałby co najmniej jeden lokal mieszkalny.

- TAK  
 NIE

*Wypełnij załącznik nr 4.*

---

## Pamiętaj, że trzeba jeszcze:

dostarczyć PIT za 2019 r. oraz kserokopię wyciągu bankowego za ostatnie 3 m-ce lub inne dokumenty potwierdzające wysokość dochodów (szczegóły na str. 14 i 15),



udzielić nam pełnomocnictwa do weryfikacji historii kredytowej w BIG InfoMonitor oraz - jeśli chcesz się szybko dowiedzieć, czy zakwalifikowałeś się na listę najemców - zgody na przyspieszenie weryfikacji czynszowej.



Na doniesienie wszystkich zaświadczeń i oświadczeń z załączników masz 30 dni od daty złożenia wniosku.



Potwierdzenie złożenia wniosku wraz z numerem otrzymasz mailem na podany w formularzu adres. W mailu znajdują się również linki do zaświadczeń. Jeżeli nie masz drukarki, druki załączników będzie można pobrać w budynku UMK przy Rynku 1.

# Zasady



składania wniosków dla osób zainteresowanych najmem w inwestycji Funduszu Sektora Mieszkań dla Rozwoju w Katowicach przy ulicy Górniczego Dorobku.

1.

Wniosek o zawarcie umowy najmu lokalu mieszkalnego należy wypełnić i wystać wyłącznie w generatorze wniosków. Do generatora wejdiesz ze stron:  
**[www.katowice.mdr.pl](http://www.katowice.mdr.pl)**  
**[www.katowice.eu](http://www.katowice.eu)**  
**[www.tbs.katowice.pl](http://www.tbs.katowice.pl)**

2.

Po złożeniu wniosku w generatorze, otrzymasz potwierdzenie mailem, wraz z nadanym numerem wniosku oraz linkami do dokumentów niezbędnych do weryfikacji formalnej. Te dokumenty można też pobrać (już wydrukowane) w UMK przy Rynku 1.

3.

Z jednego gospodarstwa domowego może wypłynąć jeden wniosek.

4.

Złożenie dwóch wniosków i więcej, wyklucza dalsze procedowanie drugiego i kolejnego zgłoszenia.

5.

Weryfikacja wypełnionych wniosków następuje wieloetapowo, podstawowym kryterium jest PESEL. W przypadku, gdy numer PESEL pojawi się w kilku wnioskach, niezależnie od miejsca w którym został wpisany (np. osoby poza wnioskodawcą) kolejne wnioski nie będą rozpatrywane.

6.

W przypadku podania nieprawidłowych danych wniosek nie będzie rozpatrywany.

7.

W przypadku, gdy Wnioskodawca pozostaje w związku małżeńskim (dot. również osób w trakcie rozwodu), wniosek musi być złożony z uwzględnieniem danych małżonka. Wnioski osób pozostających w związku małżeńskim na dzień składania wniosku i złożone bez uwzględnienia danych i dochodów małżonka nie będą rozpatrywane.

8.

Wybór konkretnego lokalu na etapie składania wniosku, nie jest równoznaczny z gwarancją jego otrzymania. Osoby wpisane na listę najemców będą zapraszane do wyboru lokalu mieszkalnego

wg kolejności umieszczenia na liście najemców. Wobec powyższego, wybranie określonej powierzchni we wniosku, nie jest równoznaczne z zawarciem umowy najmu na wybrany typ lokalu mieszkalnego.

9.

Złożony kompletny wniosek nie podlega żadnym korektom i poprawkom. Jeżeli chcesz zmienić dane we wniosku, złóż pismo z oświadczeniem o wycofaniu wniosku do UMK, 40-003 Katowice, Rynek 1 (wyślij je pocztą lub wrzuć do skrzynki podawczej) i złóż wniosek na nowo.

Wnioskowi zostanie nadany nowy numer. Pismo powinno wpłynąć niezwłocznie po zauważeniu błędu, a nowy wniosek należy złożyć najpóźniej do dnia zakończenia naboru wniosków.

10.

Wnioski będą podlegać ocenie punktowej zgodnie z kryteriami pierwszeństwa określonymi w Uchwale Rady Miasta Katowice.

11.

Podczas weryfikacji pracownicy Urzędu Miasta Katowice, odpowiedzialni za procedowanie wniosku sprawdzą na podstawie dostarczo-

nych dokumentów i potwierdzą przyznane przez generator punkty. Następnie Inwestor zweryfikuje tzw. zdolność finansową na wybrany typ lokalu (badanie tej zdolności nie dotyczy osób, które zadeklarują wpłatę wyższej kaucji, czyli 6-krotności czynszu).

Osoby, które znalazły się na liście, są weryfikowane w BIG InfoMonitor przez pracowników Inwestora.



12.

Minimalny dochód oblicza się na najmniejszy metraż w zaznaczonym we wniosku preferowanym typie lokalu mieszkalnego.

13.

Po ustaleniu dochodu wniosek trafia na listę uszeregowaną w kolejności wg ilości przyznaczonych punktów - od największej do najmniejszej.

14.

O kolejności wniosku, w przypadku takiej samej punktacji dla wielu wnioskodawców, decyduje data oraz godzina złożenia wniosku.

15.

Po pełnej weryfikacji tworzona jest ostateczna Lista Najemców. Lista Najemców w formie zanonimizowanej zostanie umieszczona na stronach internetowych:

- [www.katowice.eu](http://www.katowice.eu)
- [www.katowice.mdr.pl](http://www.katowice.mdr.pl)

16.

Wnioskodawca musi dostarczyć oryginały **zaświadczeń i oświadczeń** wymaganych do pełnego procedowania wniosku (natomiast PIT i inne dokumenty weryfikacyjne mogą być w formie xero) w terminie 30 dni od dnia złożenia wniosku do UMK. Można je wrzucić do skrzynki podawczej, która zostanie umieszczona w budynku UMK przy Ryнку 1 lub wysłać pocztą (Wydział Budynków i Dróg, 40-003 Katowice, Rynek 1).

17.

W przypadku gdy zaświadczenia i oświadczenia wymagane do pełnego procedowania wniosku, wpłyną po terminie (liczy się data stempla pocztowego w przypadku wystania dokumentów pocztą lub data wpływu w przypadku wrzucenia dokumentów do skrzynki podawczej) nie będą brane pod uwagę podczas weryfikacji a wniosek pozostanie bez rozpatrzenia.



## 18.

Zaświadczenia, oświadczenia oraz dokumenty weryfikacyjne muszą być czytelne i mieć wszystkie wymagane pieczęcie i podpisy. Dokumenty z nieczytelnymi danymi bądź brakującymi danymi nie będą brane pod uwagę, a wniosek pozostanie bez rozpatrzenia.

## 19.

Zaświadczenia/oświadczenia:

**a.** Dokumenty niezbędne do weryfikacji formalnej wniosku – bez tych załączników wniosek nie zostanie rozpatrzony.



• **Załącznik nr 1 do wniosku:** Oświadczenie wnioskodawcy o wspólnym gospodarstwie domowym. A także: pełnomocnictwo dla Inwestora do występowania i uzyskiwania informacji o wnioskodawcy/osobie zgłoszonej do wspólnego zamieszkiwania z Biura Informacji Gospodarczej InfoMonitor S.A. (wypełniają wszystkie osoby pełnoletnie zgłoszone do wspólnego zamieszkiwania).

**b.** Dokumenty składane tylko w przypadku, jeżeli dotyczą wnioskodawcy /osoby zgłoszonej do wspólnego zamieszkania (kryteria dodatkowo punktowane).

• **Załącznik nr 2 do wniosku:** Oświadczenie osób z orzeczeniem niepełnosprawności lub o znacznym lub umiarkowanym stopniu niepełnosprawności wraz z kopią orzeczenia o niepełnosprawności.



• **Załącznik nr 3 do wniosku:** Oświadczenie o rozliczaniu podatku dochodowego w Urzędzie Skarbowym w Katowicach. Do oświadczenia, w przypadku zaznaczenia opcji rozliczania z podatku w Katowicach, należy dołączyć do wyboru: Urzędowe Potwierdzenie Odbioru (UPO) – potwierdzenie złożenia rocznego zeznania podatkowego za 2019 r. lub: zaświadczenie z Urzędu Skarbowego w Katowicach o złożeniu rocznego zeznania podatkowego za 2019 r. od osób rozliczających się z podatku w Katowicach, wchodzących w skład gospodarstwa domowego.

• **Załącznik nr 4 do wniosku:** Oświadczenie o braku własności lokalu, budynku.

**c.** Dokument/y składane tylko w przypadku jeżeli wnioskodawca zaznaczy we wniosku wpłatę kaucji w wysokości 3 – krotności czynszu.

• **Załącznik nr 5 do wniosku:** Zaświadczenie o wysokości wynagrodzenia.

• **Załącznik nr 6 do wniosku:** Oświadczenie o zobowiązaniach finansowych.

• **Załącznik nr 7 do wniosku:** Oświadczenie o otrzymywanych alimentach.

• **Załącznik nr 8 do wniosku:** Zgoda na przyspieszenie weryfikacji czynszowej. *Uwaga! Nie musisz składać tego załącznika. Złóż go tylko jeśli chcesz się szybciej dowiedzieć, czy znalazłeś się na liście najemców.*

## 20.

Dokumenty **weryfikacyjne** źródeł dochodów według typów:

**Dla osób pracujących na podstawie umowy: o pracę, zlecenie, o dzieło lub inne:**

• PIT za poprzedni rok oraz bankowe potwierdzenie transakcji wpływów dochodów za ostatnie 3 miesiące.

lub:

- aktualna umowa oraz bankowe potwierdzenie transakcji wpływów dochodów za ostatnie 3 miesiące.

lub:

- zaświadczenie od pracodawcy oraz bankowe potwierdzenie transakcji wpływów dochodów za ostatnie 3 miesiące.

### **Dla osób prowadzących jednoosobową działalność gospodarczą; rozliczających się na zasadach ogólnych, ryczałtu, karty podatkowej:**

- zaświadczenie o niezaleganiu w opłacaniu składek ZUS,
- zaświadczenie z US o niezaleganiu z zapłatą podatków,
- bankowe potwierdzenie transakcji wpływów dochodów za ostatnie 3 miesiące,
- PIT za 2019 r.,
- wyciąg z Księgi Przychodów i Rozchodów za poprzedni rok.

### **Dla osób uczących się (studenci, doktoranci):**

- zaświadczenie lub decyzja o przyznaniu stypendium (socjalnym, naukowym,

doktoranckim, za wybitne osiągnięcia, etc.) oraz wyciąg bankowy z ostatnich 3 miesięcy z konta bieżącego, potwierdzający wpływy stypendium.

### **Dla osób mających ustalone prawo do świadczeń ZUS (emerytury, renty, urlopy macierzyńskie i rodzicielskie):**

- decyzja emerytalna lub ostatni odcinek emerytury / renty lub przekaz pocztowy / wyciąg bankowy z konta bieżącego, potwierdzający wpływ świadczenia emerytalno-rentowego na konto bankowe
- ostatni odcinek ZUS lub przekaz pocztowy / wyciąg bankowy z konta bieżącego, potwierdzający wpływ zasiłku macierzyńskiego na konto bankowe;

### **Dochody z działalności rolniczej:**

Działalność rolnicza zwykła:

- bankowe potwierdzenie wpływów dochodów za ostatnie 3 miesiące
- aktualne zaświadczenie z Urzędu Gminy o rocznych dochodach z gospodarstwa rolnego,

- udokumentowane dochody z prowadzonej działalności rolniczej, tj. udokumentowane przychody ze sprzedaży produktów rolnych lub produkcji zwierzęcej, np. rachunki, faktury, umowy z odbiorcami za okres ostatnich 12 miesięcy,
- decyzja o wysokości dopłat (aktualna)



### **Działalność rolnicza specjalna:**

- bankowe potwierdzenie transakcji wpływów dochodów za ostatnie 3 miesiące,
- PIT-36 lub PIT-6 za ubiegły rok wraz z potwierdzeniem złożenia do US oraz decyzję o wymiarze podatku na bieżący rok,
- decyzja o wysokości dopłat (aktualna),
- deklaracja hektarów przeliczeniowych.

### **Dla obu typów:**

- zaświadczenie o niezaleganiu z US, KRUS i Urzędem Gminy.

## 21.

Wnioskodawcom na etapie zawierania umów proponuje się najpierw umowę o najem instytucjonalny na okres **24 miesięcy**. W tym czasie procedowane są zgody korporacyjne oraz czynności w Sądzie Wieczystoksięgowym, które umożliwią podpisanie umów z dojsciem do własności. Za zwyczaj umowy z dojsciem do własności podpisuje się przed upływem terminu 24 miesięcy.

przyjmuje do wiadomości, że prawo do lokalu socjalnego ani pomieszczenia tymczasowego nie przystuguje. W związku z powyższym w terminie 7 dni od daty zawarcia umowy najmu koniecznym jest podpisanie oświadczenia w formie aktu notarialnego, stanowiącego załącznik do umowy.



- Dostarczenia oświadczenia najemcy w formie aktu notarialnego, w którym najemca poddaje się egzekucji i zobowiązuje się do opróżnienia i wydania lokalu używanego na podstawie umowy najmu instytucjonalnego w terminie wskazanym oraz przyjmuje do wiadomości, że prawo do lokalu socjalnego ani pomieszczenia tymczasowego nie przystuguje.
- Podpisania deklaracji ubezpieczeniowej.

## 22.

Umowa najmu będzie umową najmu instytucjonalnego w rozumieniu art. 19f ustawy z dnia 21 czerwca 2001r. o ochronie praw lokatorów, mieszkaniowym zasobie gminy i o zmianie Kodeksu Cywilnego.

Zgodnie z art. 19 f ust. 3 ww. ustawy do umowy najmu instytucjonalnego załącza się oświadczenie najemcy w formie aktu notarialnego, w którym najemca poddaje się egzekucji i zobowiązuje się do opróżnienia i wydania lokalu używanego na podstawie umowy najmu instytucjonalnego w terminie wskazanym oraz

## 23.

Najemca będzie zobowiązany w terminie 7 dni od daty zawarcia umowy najmu do:



- Wpłaty kaucji zabezpieczającej umowę najmu lokalu mieszkalnego, zgodnie z wyborem zaznaczonym we wniosku 3 lub 6 – krotności czynszu za dany lokal stawki czynszowej najmu instytucjonalnego (bez opłaty eksploatacyjnej).

## 24.

Po podpisaniu umowy najmu i dostarczeniu zabezpieczeń oraz wpłaty kaucji zabezpieczającej najem, Najemca i Komerccjalizator (przedstawiciel Inwestora) podpisują protokół zdawczo – odbiorczy, który uprawnia Najemcę do zamieszkania.

## 25.

Umowy najmu instytucjonalnego **z dojsciem do własności** będą podpisywane w czasie trwania umowy o najem instytucjonalny. Inwestor będzie kontaktował się z Najemcami indywidualnie.